

FTP SERVER wFTPd INSTALASI MUDAH PADA WINDOWS 9x/ME

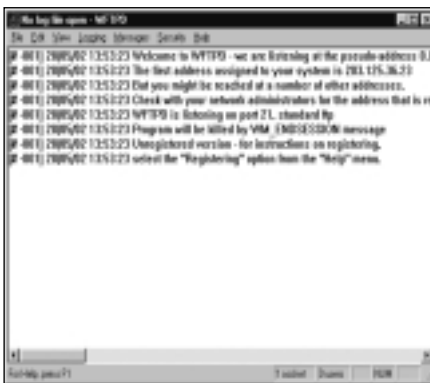
Perlu transfer file antara sistem yang berbeda: PC dengan macintosh, misalnya? Atau kesulitan meng-attach file yang besar sebab web mail anda (misalnya Yahoo mail) membatasi besar attachment 1,5 Mbyte? Pasang saja FTP server pada salah satu komputer anda yang terhubung ke Internet.

Menyiapkan FTP server untuk sekolah-sekolah hanya dengan komputer biasa dengan akses Internet.

Bila web server yang diakses lewat web browser sudah cukup dikenal (misalnya Apache, IIS, Xitami, atau Sambar), maka FTP server yang sebenarnya 'lebih tua' dari web server malah kurang terkenal.

Kebutuhan akan FTP server mungkin hanya dalam LAN saja (namun antara sistem yang berbeda, misalnya PC dengan Macintosh), atau dapat juga untuk sharing file dalam komunitas terbatas seperti rekan kerja ataupun keperluan pendidikan.

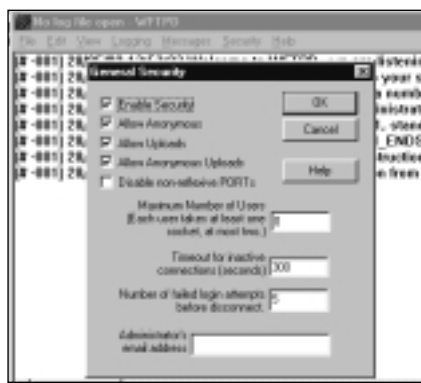
NeoTek kali ini menyajikan wFTPd, suatu FTP server yang sangat mudah penggunaannya dan disarankan untuk dipakai oleh sekolah-sekolah dasar atau menengah untuk sharing file antara guru dan murid



4

FTP SERVER ANDA

FTP server anda kini telah berjalan. Perhatikan pesan yang menunjukkan bahwa wFTPd mendapatkan IP Address pada komputer anda (pada contoh 203.125.36.23 dan dapat berubah lagi setiap kali akses lagi ke Internet) serta listen pada port 21, standar ftp.



5

MENU SECURITY

Pilih **Security > General** dan di sini tampil opsi yang dapat ditetapkan. Bila ftp server anda membolehkan anonymous access, klik kotak di depan Allow Anonymous. Demikian juga apakah membolehkan upload serta anonymous upload.



6

USER/RIGHTS ANONYMOUS

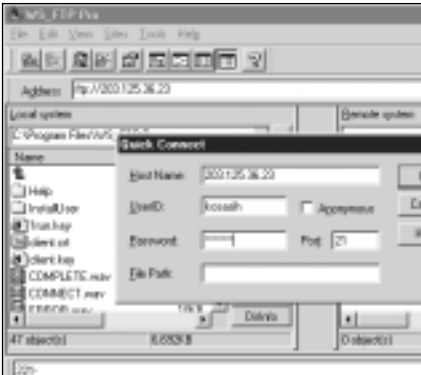
Pilih **Security > User/Rights** dan di sini kita akan menetapkan sejauh mana anonymous user boleh mengakses ftp server kita. Tetapkan Home di C:\PUB (jangan lupa buat dulu direktori ini) dan batasi hanya akses pada direktori ini dan apakah boleh Read, List, atau lainnya.



10

MEMASTIKAN IP ADDRESS

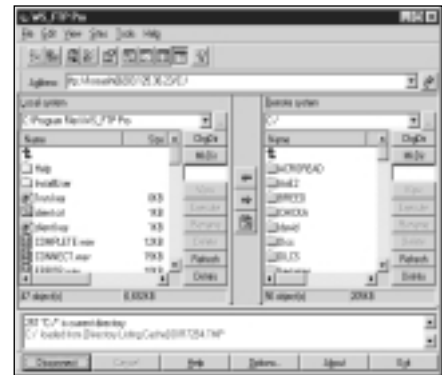
Pada wFTPd diketahui bahwa IP Address komputer yang menjadi FTP server ini adalah 203.125.36.23 serta listen di port 21. IP Address ini dapat juga dilihat dengan mengetikkan **winiipcfg** dari **Start > Run**. FTP server kita belum diberi nama domain, jadi memakai IP Address saja.



11

AKSES DARI KOMPUTER LAIN

FTP server anda kini dapat diakses dari komputer lain di seluruh dunia. Jalankan ftp client (di sini WS_FTP) dan pada kotak address ketikkan **ftp://203.125.36.23** dan klik **Go**. Dapat juga tanpa ftp:// yang artinya cukup 203.125.26.23 dan akan tampil jendela **Quick Connect**.



12

AKSES SELURUH KOMPUTER

Masukkan **user id** kosong dan **password**-nya maka koneksi ke FTP server terjadi. Window pane sebelah kiri menunjukkan **komputer lokal** sedangkan yang kanan adalah remote **FTP server**. Upload dan download cukup dengan memilih file dan klik tanda panah yang sesuai.



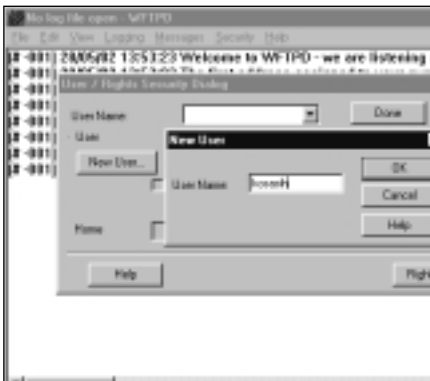
1 **DOWNLOAD WFTPD**
 Download wFTPd dari sumbernya di <http://www.wftpd.com/>. Versi terakhir adalah wFTPd 3.10.



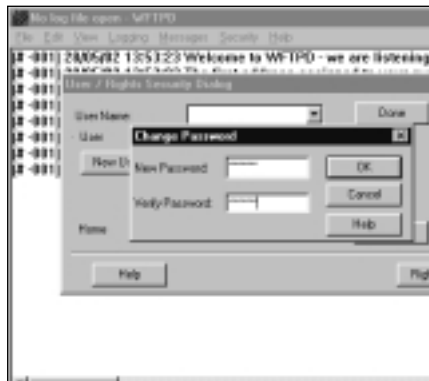
2 **EKSTRAK DENGAN WINZIP**
 Kemudian buka dengan WinZip dan ekstrak ke direktori pilihan anda. Misalkan diekstrak ke folder C:\wFTPd. Sebelum menjalankan wFTPd jangan lupa untuk menjalankan koneksi ke Internet.



3 **JALANKAN WFTPD**
 Untuk menjalankan wFTPd cukup klik dua kali pada icon Wftpd yang bentuknya khas dan berwarna merah. FTP server anda akan langsung berjalan.



7 **NEW USER**
 Masih pada jendela dialog yang sama pilih **New User** dan masukkan nama user baru. Pada contoh ini new user-nya **kosasih** yang akan kita berikan akses yang lebih luas daripada anonymous user. Klik **OK** untuk melanjutkan.



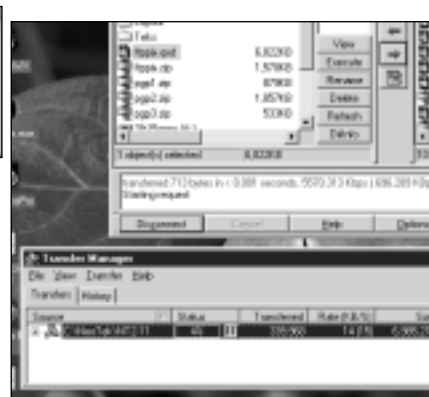
8 **PASSWORD**
 Untuk user baru ini anda diminta memasukkan **password** serta **verifikasinya** (dua kali), klik **OK** untuk melanjutkan.



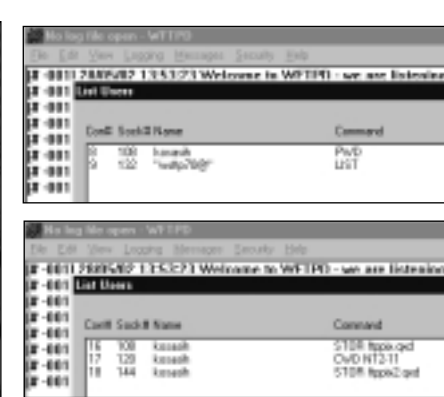
9 **USER/RIGHTS**
 Untuk user ini tidak diberikan batasan. Dapat masuk mulai dari root di C:\ serta dapat Read, List Directories, Create Files/Dirs, serta Overwrite/Delete. Ini adalah rights dari si pemilik komputer itu sendiri.



13 **ANONYMOUS ACCESS**
 Untuk sembarang orang di seluruh dunia (anonymous access), akses ke FTP server ini menggunakan UserID **anonymous** dan biasanya sebagai password adalah **email address** yang mengakses. Klik **Go** untuk anonymous access.



14 **UPLOAD FILE**
 Pada contoh ini user kosasih melakukan file upload dari komputer lokal ke FTP server (ada dua file yang di-upload, namun yang ditunjukkan pada gambar cuma satu), sedangkan user anonymous baru mem-browsing direktori C:\pub saja.



15 **CONNECTED USER**
 Di sisi FTP server pilih **View > Connected Users** dan akan tampil jendela yang menunjukkan hal itu. Gambar atas menunjukkan user kosasih dan anonymous yang baru saja akses. Yang kedua menunjukkan user kosasih mengakses direktori dan upload dua file.